

Соц.Сеть Трейдеров




<http://hamaha.net>

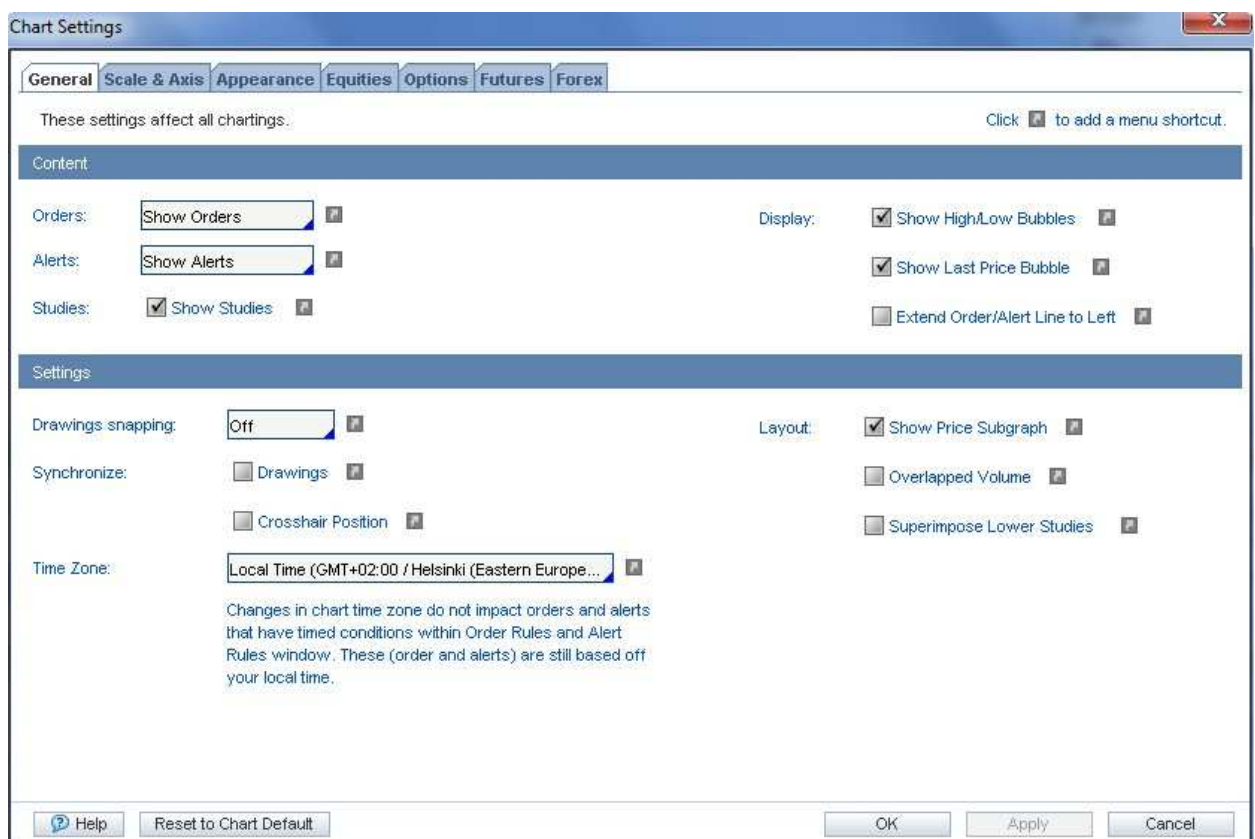
Методичка по платформе thinkorswim.

Первые шаги.

Начинаем с перехода к окну настроек – **Chart settings window**. Чтобы перейти к этому окну, нужно выполнить следующие действия:

1. Кликнуть на кнопку **Style** выше диаграммы и выбрать - Settings.. из выпадающего меню.
2. Кликнуть на **Chart Settings** - иконка  над графиком.

Далее появляется окно настроек:



General settings:

General settings (Общие параметры) - являются общими для всех **chartings**, они влияют на видимость и на элементы диаграммы.

Чтобы настроить общие параметры:

1. Выберите вкладку **General** (Общие)

2. Выберите **Show Orders** (Показать Заказы), чтобы сделать **Orders** видными на графике.

3. Определите параметры видимости **Alerts**. Нужно выбрать **Show All Alerts**, чтобы отобразить все сигналы на соответствующих уровнях цен с описанием.

Show Arrows Only. Выберите этот параметр для отображения стрелки маркировки оповещения на соответствующих уровнях цен и скрытия их описания.

Do not Show. Выберите эту опцию, если вы хотите скрыть все предупреждения на графике.

4. Проверьте **Show Studies**, чтобы отразить индикаторы.

5. Настройте другие параметры видимости **Display**:

Выберите **Show High/Low Bubbles** параметр, чтобы отобразить самый высокий максимум и самый низкий минимум цены.

Выберите **Show Last Price Bubble**. Цена с учетом последних цен значения на оси цен.

Выберите **Extend Order/Alert Line to Left** - ценовые уровни рабочих приказов и предупреждений, как горизонтальные линии через подграф. Эта опция может быть полезна при размещении заказов и уведомлений оценки исторических данных.

7. Выберите тип **snap** для рисунков из **Drawings snapping** раскрывающегося списка. Вы можете включить **snap** и связать рисунок ключевых моментов конкретных точек ценового графика.

OHLC. Выберите этот параметр для оснастки рисунка ключевых моментов ближайших цен точки бара: **Open, High, Low**, или **Заккрыть**.

Bar center. Выберите этот параметр для оснастки извлечения ключевых точек центра линии бара, то есть, ключевой момент не может быть помещен между прутьями, он будет перемещен в ближайший бар, а не линии.

Off. Выберите эту опцию, чтобы отключить все снимки.

8. Настроить параметры синхронизации в **Synchronize** площадь:

Выберите **Drawings** - возможность сохранить применяется к рисункам на всех графиках по тем же символам. То есть, всякий раз, когда вы начинаете новый экземпляр графика для того же символа (без учета его срока), все рисунки будут автоматически применяться к нему. Если эта опция не выбрана, рисунки будут отражены только на графике, в случае если они были впервые применены. Включение этой опции также будет передавать каждый новый рисунок и прикладные изменения всех открытых диаграмм сразу.

Выберите опцию **Crosshair Position**, чтобы иметь возможность перемещать перекрестье по всем открытым диаграммам одновременно. Каждый новый экземпляр график будет отображать перекрестия в том же положении, как на всех других картах.

9. Выберите часовой пояс из **Time Zone** в раскрывающемся списке, чтобы установить его для всех графиков. Обратите внимание, что

на изменения в графике часового пояса не влияют приказы и предупреждения, которые рассчитали на условия в заказе, правила и оповещения окна Правил. Они основаны на вашем местном времени.

10. Выберите **Show Price Subgraph** - возможность сделать основной подграф вида, в противном случае он будет удален из графика. Обратите внимание, что снять этот флажок можно только тогда, когда любой другой подграф показан на рисунке.

11. Выберите опцию **Overlapped Volume**, чтобы отразить объем гистограммы на верхнем подграфе. Обратите внимание, что в этом случае **Price Axis** будет по-прежнему отражать цены, а не объем.

12. Выберите наложить **Superimpose Lower Studies**, чтобы показать все исследования на одном подграфе. Обратите внимание, что в этом случае все исследования нормализуются до 0 .. 100 процентной шкалы с нулевого уровня маркировки - низкая стоимость исследования, со 100% уровня маркировки – высокая.

Scale and Axis Settings

Scale and Axis Settings являются общими для всех chartings, они влияют на параметры просмотра оси цен и оси времени.

Для настройки параметров:

1. Убедитесь, что вы находитесь на **Chart Settings**. Для получения информации о доступе к этому окну, обратитесь к статье **предварительные шаги**.

2. Выберите **Scale & Axis**.

3. Настройка предпочтений по **Price Axis** и **Time Axis** в соответствующих областях.

Price Axis Settings. Эта область позволяет определить масштаб параметра **Price Axis**. Во время настройки масштаба настройки **Price Axis**, вы можете выбрать **Auto Scale** или **Manual Scal** настройки шкалы.

1. Выберите **Auto Scale** из раскрывающегося списка, чтобы включить автоматическую установку масштаба по **Price Axis**. **Auto Scale** предполагает, что промежуток оси цен определяется автоматически удовлетворяя Ваши предпочтения в отношении нанесенных элементов диаграммы.

Auto Scale предоставляет вам следующие возможности:

Fit High/Low. Выберите эту опцию, чтобы настроить **Price Axis**, чтобы соответствовать высокой и самой низкой цене. Если этот параметр отключен, динамичное автоматическое масштабирование будет применяться к **Price Axis** так, что она подходит к самой высокой и самой низкой цене, в данный момент отображается интервал времени.

Fit Orders. Выберите эту опцию, если вы предпочитаете масштаб **Price Axis** так, что весь рабочий порядок цен для текущего инструмента всегда виден. Если выключено, то заказы, выпавшие из текущего ценового диапазона, будут показаны стрелками в верхней или нижней части графика; список заказов, которые не вписываются в текущий ценовой диапазон, будет показан в подсказке соответствующего порядка таблетки.

Fit alerts. Выберите эту опцию для масштаба **Price Axis** так, что все предупреждения цены всегда видны. Если отключено, предупреждение выпадения текущего ценового диапазона будет показано со стрелками в верхней или нижней части графика; список предупреждений, которые не вписываются в текущий ценовой диапазон, будет показан в подсказке соответствующего оповещения таблетки.

Fit studies. Выберите эту опцию для масштаба **Price Axis** так, чтобы все участки верхнего исследования были «всегда полностью видны». Если выключено, вы увидите только часть участка, содержащуюся в текущем промежутке оси цен.

Fit studies market. Выберите эту опцию для масштаба **Price Axis** так, чтобы все стрелки, нанесенные на учебу, были всегда видны. Если выключено, вы увидите только стрелки в пространстве, ограничен текущий ценовой диапазон.

Expansion. Эта опция позволяет увеличить площадь подграфа, добавляя дополнительное пространство для верхней и/или нижней. Укажите **Up and Down** для расширения **Price Axis** в процентах от высоты подграфа, который выделяется для расширения. Обратите внимание, что допустимый диапазон **Up and Down** - значения Expansion 0 .. 30.

Custom Interval. Указание пользовательского **Interval** между метками на **Price Axis**. Если указанный интервал слишком мал, чтобы посмотреть этикетки при текущих настройках размера шрифта, его заменяет минимальный интервал, при котором цена метки читаема.

2. Выберите **Manual Scale** из раскрывающегося списка, чтобы включить ручные настройки **Manual Scale** для **Price Axis**. Ручной режим шкалы позволяет регулировать **Price Axis** вручную: перетащить любые точки на **Price Axis** вверх и вниз, будет масштабироваться от оси вверх и вниз соответственно. Двойной щелчок на оси будет возвращать его в режим шкалы **Auto Scale mode**.

Manual Scale режим предоставляет вам следующие возможности:

Keep Price Zoom. Выберите эту опцию, если вы предпочитаете хранить определенное масштабирование **Price Axis** на отдельные диаграммы, или диаграммы различных символов. Если **Keep Price Zoom** не выбрана, режим шкалы будет применяться автоматически.

Limits. Укажите **Top** и **Bottom** - параметры для установки верхнего и нижнего пределов для **Price Axis**. Обратите внимание, что вы увидите только часть участка цен и исследований, содержащихся в указанном ценовом диапазоне.

Custom Interval. Указание **Custom Interval** между метками на **Price Axis**. Если указанный интервал слишком мал, чтобы посмотреть этикетки при текущих настройках размера шрифта, его заменяет минимальный интервал, при котором цена метки читаема.

3. **Display.** Параметры, определенные в разделе **Display** применимы для **Auto Scale** и **Manual Scale**.

Percentage View. Выберите эту опцию, чтобы просмотреть все отображения High, Low, Open, и цены закрытия, как процентное изменение цены закрытия первого бара. Начальное значение цены закрытия определяется нулевым уровнем.

Bubbles as Percentage. Выберите эту опцию, если вы предпочитаете текущие значения High, Low, Open, и цены закрытия, которые будут отображаться в виде процента, а в противном случае эти цены будут отображаться в долларах. Обратите внимание, что параметр **Bubbles as Percentage**

применим только при включенной опции **Percentage View**.

Use Log Scale. Выберите эту опцию, чтобы отмечать в масштабах расстояний пропорционально логарифмам значений, которые он представляет. Вам может понадобиться использование логарифмической шкалы для длительного анализа тенденций диапазона.

Обратите внимание, что **Price Axis Settings** также можно включить, нажав на **Price Axis Settings** в правом верхнем углу карты.

Настройки **Time Axis**.

Эта область позволяет определить параметры **Time Axis**.

1. **Time Frame.** Указать параметры для **Time period** и **Aggregation Period**. **Time period** определяет срок, на который будет нарисована цена участка. **Aggregation Period** определяет период для сбора данных о ценах на один бар. Сокращения: WTD означает "недели на сегодняшний день", с начала года является "с начала года".

2. **Keep Time Zoom.** Выберите эту опцию, если вы предпочитаете хранить определенные масштабирования оси времени после манипуляций с картой: отсоединение в окне графика, изменение символа, добавляя или удаляя исследования, а также **Time Axis**. Если **Keep Time Zoom** не выбран, то масштабирование будет применяться по умолчанию.

3. Показать **Rollover Line**. Выберите эту опцию, чтобы выделить конец торгового дня, с так называемым **Rollover Line**.

4. **Show Expiration Friday.** Выберите эту опцию, чтобы выделить срок пятницы красной пунктирной линией. Истечение срока пятницы третью пятницу месяца, дня, когда американские опционы истекают в стиле.

5. **Show Year Marking Line.** Выберите этот параметр, чтобы отобразить линии, разделяющие последний бар окончания года с первого бара на начало года на графике.

6. **Expansion.** Укажите количество баров, чтобы увеличить пространство подграфа с правой стороны. Обратите внимание, что максимальное расширение составляет 1000 баров.

7. **Auto Expansion.** Раздел **Auto Expansion** позволяет автоматическое расширение **Time Axis**. Выберите **Corporate Actions**, если вы предпочитаете расширить **Time Axis** так, чтобы будущие корпоративные действия отражались на графике. Выберите **Options**, чтобы расширить подграф пространства и отображения перечисленных вариантов. Отметим, что это будет работать, только если **Show Options** выбирается на акции или фьючерсы вкладок. Выберите опцию **Studies** для автоматической установки подграфа расширение.

Обратите внимание, что время настройки оси расширения также может быть достигнуто путем **Right Expansion Settings**, кнопка настройки в правом нижнем углу карты.

Appearance Settings

Appearance Settings (Настройки внешнего вида) являются общими для всех chartings, они включают в себя цветовую схему, тип диаграммы связанные параметры, и пересечения формы.

Для настройки параметров:

1. Убедитесь, что вы находитесь на **Chart Settings**. Для получения информации о доступе к этому окну, обратитесь к статье [предварительные шаги](#).
2. Выберите вкладку **Appearance**, которая поможет вам определить тип диаграммы и цвет.
3. Выберите нужный тип диаграммы из **Chart Type** выпадающего меню на вкладке **Appearance**. Меню **Chart Type** предлагает следующие типы диаграмм: Bar, Candle, Candle Trend, Heikin Ashi, Line, Area, Monkey Bars, and Monkey Bars Expanded.

Обратите внимание, что вы можете настроить **Style** меню, так чтобы выбрать **Chart Type** непосредственно из него. Для получения дополнительной информации о добавлении элементов в меню **Style**, см. статью [настройка стиля меню](#).

4. Выберите нужные настройки внешнего вида для элементов диаграммы:

Для Bar and Line charts можно настроить цвета на срок до Tick, Tick вниз, и нейтральный Tick.

Для Candle и Heikin Ashi chart types можно настроить цвета Border Up, Border Down, Doji, Fill Up and Fill Down. Вы также можете отключить / включить заливку баров.

Для типа Candle Trend свечи, вы можете определить цвета для Border Up, Border Down, Doji, Fill Up, and Fill Down.

Для типа графика **Area**, вы можете настроить цвет для заливки.

Для типов графиков Monkey Bars and Monkey Bars Expanded, можно настроить цвет Monkey Bar и заполнить The Playground, нажав предустановленные квадратные **Preset Color**. Вы можете также включить эти функции, сняв соответствующие флажки.

Выберите поле **Emphasize First Digit**, чтобы выделить открытие каждого периода жирным шрифтом.

Выберите предпочтительный режим высоты строки из **Row Height** списка. "Автоматический" разбивает торговый диапазон периода времени на 50 равных интервалов. "TICKSIZE" определяет высоту каждой строки, а "CUSTOM" позволяет вручную задать высоту каждой строки.

Укажите процент торговой деятельности, для которой **The Playground**, определяется в пределах игровой площадки.

Выберите флажок **Open Price**, чтобы выделить Monkey Bars - открыть цену с площади. Цвет квадрата можно выбрать, нажав образец цвета рядом с флажком.

Выберите **Close Price**, чтобы выделить цену закрытия Monkey Bars. Цвет стрелки можно выбрать, нажав образец цвета рядом с флажком.

Дополнительную информацию об алгоритме раскраски диаграммы, можно найти в разделе «типы диаграмм».

5. Нажмите квадратный образец цвета слева от настройки цвета. **Quick Palette** - появится девять стандартных цветов.

Если вы хотите установить другой цвет, нажмите кнопку **Select** ниже палитры. В открывшемся окне вы можете выбрать цвет из предопределенных образцов на вкладке **Swatches**, или выберите

HSB и RGB вкладки, чтобы определить цвет, используя HSB и RGB палитры.


Вы можете наблюдать изменения, сделанные в области предварительного просмотра.

6. Выберите нужный тип курсора из **Cursor** в раскрывающемся списке:

Выберите **Крест** для усиления курсора с перекрестием так, что размещение курсора на любую точку подграфа будет означать соответствующую цену и дату (или время на внутридневных графиках) в bubbles на **Time и Price Axes**.

Выберите **Horizontal** для усиления курсора с горизонтальной линией так, что размещение курсора на любую точку подграфа будет означать соответствующую цену в bubbles на **Price Axes**.

Выберите **None**, чтобы сохранить курсор без дополнительных линий.

Обратите внимание, что вы также можете установить курсор непосредственно из окна графика, щелкнув курсором значок  в левом нижнем углу.

7. Выберите нужный цвет для курсора, нажав квадратный образец цвета слева от **Cursor** в раскрывающемся списке.

8. Аналогичным образом, определять цвета для **Volume Bars** и **Background** графика в нижней области, открыв вкладку **Appearance**.

9. Выберите **Color as Symbol Ticks**, если вы хотите цветные полосы объема в соответствии с баром или линии тик цвета или цвета свечи границы.


10. Установите флажок **Show Grid**, чтобы включить отображение сетки на фоне диаграммы подграфов. Линий сетки расширить значения меток осей через подграфов.

11. После завершения настройки цветовых параметров, нажмите кнопку **Apply**, чтобы увидеть изменения на графике, и пойти на все изменения в настройках карты. При нажатии кнопки ОК будут автоматически применяться изменения и окно закроется. Чтобы отменить все сделанные изменения, нажмите кнопку отмена.

12. Нажмите кнопку **Restore** выше предварительного просмотра, чтобы вернуться к последнему применению настройки внешнего вида диаграммы. Вы также можете вернуться к настройкам по умолчанию, нажав **Reset to Chart Default** - кнопка в левом нижнем углу окна так, чтобы пользовательские настройки по умолчанию будут использоваться, если заводские настройки по умолчанию будут переопределены.

Как изменить фон?

Logon to thinkorswim from TD AMERITRADE

Account with:  TD Ameritrade



thinkorswim®
from TD AMERITRADE

Technological Preview

Connect to:  **Live Trading**  **paperMoney**

User:

Password:

thinkorswim from TD AMERITRADE requires that you use lower case letters for your username and password.

Configure... OK Cancel

Configuration

Startup Options Backup & Restore

Color scheme: **White background**

Font size: Small (1024x600)

User Name: ☐ Remember

Server Address: (tda.thinkorswim.com:443)(demo.thinkorswim.com:443)

Autoupdate Address: demo.thinkorswim.com:80,tda.thinkorswim.com:80

Proxy Address:

Memory Usage: Min: 32 MBytes
Max: 1280 MBytes

Save Cancel

Как сделать много графиков?

Выберете в правом верхнем углу сетку, в ней настройка расположения и количества графиков.



Как настроить формулы?

Видео по формулам по ссылке -

http://hamaha.net/view/post:44966/HAMAHА-Thinkorswim_%D1%84%D0%BE%D1%80%D0%BC%D1%83%D0%BB%D1%8B_%D0%B8_%D1%84%D0%B8%D0%BB%D1%8C%D1%82%D1%80%D1%8B_%D0%B4%D0%BB%D1%8F_%D0%A2%D0%9E%D0%A1_%D0%BA%D0%B0%D0%BA_%D0%BE.html .

Группа с формулами по ссылке —

http://hamaha.net/thinkorswim_skachat_na_russkom

НАМАНА

Посты


Главная

Профайл

Пользователи

Группы

Админ



thinkorswim

Открытая группа · 163 пользователей · 115 сообщений

Сообщения

Пользователи


Настройки

RSS

Thinkorswim - как скачать, как зарегистрироваться, где взять инструкцию, как настроить терминал - все это в данной группе. Мы разместили видео по тосу, процедуру получения демо счета. В терминале синкросвим можно смотреть объемы на индесы, фьючерсы, опционы, валюты и ценные бумаги. Так же не забудьте взять у нас пару формул.


Члены группы

просмотреть всех



Сообщений в группе thinkorswim


показать: Все сообщения



Set

Может кто подсказать по данной проблеме... При каждом запуске вылетает окно о системной ошибке, так же при открытии впервые после запуска всех окон платформы и при изменении конфигурации рабочего пространства, но при нажатии кнопки продолжить - ТОС работает нормально.


3 комментариев · Oct 12 2011, 07:55 в thinkorswim · Отослать · 0 0 0



Pasinok

привет, хотел бы узнать по каким причинам бывают сбои в работе TOS? Я лично вообще его почти никогда не могу нормально юзать!


1 комментарий · Oct 10 2011, 16:32 в thinkorswim · Отослать · 0 1 0



login16

Есть фильтр, который сигнализировал бы большой всплеск объема?

1 комментарий · Oct 09 2011, 17:37 в thinkorswim · Отослать · 0 0 0



login16

Здравствуйте. Есть фильтр, который показывал бы, есть у акции гэп или нет с открытия.

Написать комментарий · Oct 09 2011, 16:11 в thinkorswim · Отослать · 0